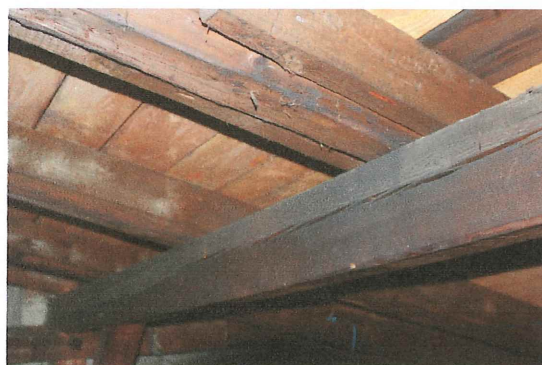


OPINIA
ORNITOLOGICZNA/CHIROPTEROLOGICZNA
wykonana w ramach przygotowania do remontu budynku w
ramach kompleksowej głębokiej modernizacji energetycznej
ul. Winnicza 18, 78-400 Szczecinek



Zlecniodawca: **Miasto Szczecinek**
ul. Plac Wolności 13, 78-400 Szczecinek

Wykonawca: **Doradztwo i Konsulting Środowiskowy OEL**
dr inż. Andrzej Brusilo



Szczecinek, listopad 2016r.

Podstawa prawna wykonania opinii:

1. Ustawa o ochronie zwierząt z dnia 21 sierpnia 1997r. (Dz.U. z 1997r. nr 111, poz. 724) – m.in. art. 6 oraz art. 35 ust. 1 i 2.
2. Ustawa z dnia 3 października 2008 r. o udostępnianiu informacji o środowisku i jego ochronie, udziale społeczeństwa w ochronie środowiska oraz o ocenach oddziaływania na środowisko (Dz. U. z 2008r. Nr 199, poz. 1227).
3. Ustawa z dnia 16 kwietnia 2004 r. o ochronie przyrody (Dz.U. 2004 nr 92 poz. 880 z późniejszymi zmianami)
4. **Rozporządzenie Ministra Środowiska z dnia 6 października 2014r. w sprawie ochrony gatunkowej zwierząt. (Dz. U. z 2014r., poz. 1348).**
5. Ustawa z dnia 6 czerwca 1997r. - Kodeks Karny (Dz. U. z 1997r. nr 88, poz. 553) – m.in. art. 181 § 1.
6. Ustawa z dnia 27 kwietnia 2001r. – Prawo ochrony środowiska (Dz. U. z 2001r. nr 62 poz. 627) – m.in. art. 75, ust. 1 – są to przepisy dotyczące prowadzenia prac budowlanych nakazujące dbałość o ochronę środowiska.

W prawie budowlanym nie ma przepisów, które mówiłyby wprost o konieczności uzyskania zezwolenia na usunięcie gniazd ptaków ulokowanych np. w stropodachach budynków lub w kominach. W pozwoleniu budowlanym jest natomiast zapis, że inwestor ma obowiązek przestrzegania przepisów z zakresu ochrony środowiska, a zatem również ustawy o ochronie przyrody. Oznacza to, że należy przestrzegać zapisów odnoszących się do ochrony ptaków objętych ścisłą lub częściową ochroną gatunkową. Zakazy te i nakazy uszczegółowione są w rozporządzeniu Ministra Środowiska z dnia 28 września 2004 r. w sprawie gatunków dziko występujących zwierząt objętych ochroną (Dz. U. Nr 220, poz. 2237). Rozporządzenie to ochroną gatunkową ścisłą objęło m.in. pustułkę i jerzyka oraz wszystkie gatunki ptaków z rzędu wróblowate, w tym m.in. jaskółkę dymówkę, jaskółkę oknówkę, kawkę, kopciuszka, mazurka i wróbla. Wyjątkiem jest gawron, sroka i wrona siwa, które objęte są ochroną częściową. Rozporządzenie to wprowadza również w stosunku do dziko występujących zwierząt należących do gatunków, o których mowa w § 2 - 4 (załącznik nr 1 oraz 3) m.in. zakaz umyślnego płoszenia i niepokojenia, usuwania gniazd w okresie lęgowym, tj. od marca do 16 października oraz obowiązek dostosowania terminów i sposobów wykonania prac, budowlanych, remontowych i innych do okresów lęgu, rozrodu lub hibernacji.

Podstawa formalna wykonania ekspertyzy

Opracowanie przygotowano na zlecenie Miasta Szczecinek, które dla wytypowanych budynków zamierza przystąpić do projektu kompleksowej, głębokiej modernizacji energetycznej wielorodzinnych budynków mieszkalnych w Szczecinku.

Podstawą niniejszego opracowania jest zlecenie wykonania usługi z dnia 15 listopada 2016r., wystawione przez Miasto Szczecinek z siedzibą przy ul. Plac Wolności 13, w Szczecinku, reprezentowanym przez Burmistrza Miasta Szczecinek, pana Jerzego Hardie-Douglasa.

Wstęp

Ocieplanie budynków, czyli tzw. termomodernizacje są pracami koniecznymi i wykonywane są także ze względów ekologicznych (oszczędność energii). Jednak w przypadku prowadzenia prac budowlanych w nieprzemyślany sposób, bez odpowiedniego rozpoznania zagrożeń przyrodniczych i poszanowania prawa mogą doprowadzić do znacznego spadku liczebności wielu chronionych gatunków ptaków.

W związku z rozwojem nowoczesnego budownictwa niektórym gatunkom ptaków zaczyna brakować miejsc do gniazdowania są to m.in. jerzyki. W trakcie prac termomodernizacyjnych, polegających na ociepleniu budynków poprzez obłożenie ich grubą warstwą styropianu, zatykane są wszelkie szczeliny w ścianach, a otwory prowadzące do stropodachów są zamykane kratkami. Wiąże się to między innymi z przekonaniem, iż ptaki zanieczyszczają elewacje budynków, noszą duże ilości gałęzi na stropodachy, czy brudzą stropodach odchodami, co w przypadku jerzyka nie jest zgodne z prawdą. Działania te pozbawiają ptaki miejsc lęgowych, które są corocznie zajmowane przez te same pary.

Często zdarza się, że remonty związane z termoizolacją budynków wykonywane są w pełni okresu lęgowego ptaków, co stwarza dodatkowe zagrożenia. Rusztowania pokryte siatką czy folią uniemożliwiają ptakom swobodny dołot do gniazd. Zatykając otwory prowadzące do stropodachów i wszelkie inne szczeliny robotnicy na ogół nie zdają sobie sprawy, że w środku mogą znajdować się ptaki. W takich przypadkach ptaki oraz ich pisklęta giną z wycieńczenia i głodu.

Po zakończeniu prac termomodernizacyjnych w otwory prowadzące na stropodachy wkładane są plastikowe (śliskie) rurki, uniemożliwiające ptakom dostanie się do stropodachu. Powyższe prace są także zagrożeniem dla innych gatunków ptaków korzystających z tych samych miejsc, co jerzyki.

Ptaki zasiedlają różnorodne miejsca w budynkach. Każdy z gatunków ptaków zamieszkujących osiedla mieszkaniowe ma określone wymagania co do zajmowanych miejsc lęgowych. Najczęstszymi miejscami zajmowanymi przez ptaki są stropodachy – niskie i puste przestrzenie między dachem a stropem górnej kondygnacji, zwykle oddzielone od użytkowanej części budynku i niedostępne dla ludzi. Do gniazdowania wykorzystywane są również strychy, szczeliny pod rynnami i parapetami, szczeliny między płytami w budynkach wykonanych z wielkiej płyty oraz inne zakamarki budynków. Niestety zamykanie otworów wentylacyjnych do stropodachów oraz innych szczelin, gdzie gnieździ się większość gatunków ptaków związanych z osiedlami ludzkimi prowadzi do pozbawiania ich miejsc lęgowych.

Oczywiście poza pozytywną rolą ekologiczną i społeczną, jaką spełniają ptaki w środowisku miejskim, trzeba również wspomnieć o roli negatywnej (zanieczyszczenia odchodami, zatykanie przewodów kominowych). Niemniej w aspekcie psychologiczno-społecznym obecność ptaków w mieście jest ze wszech miar korzystna. Wykonywane prace budowlane niosą za sobą pewne zagrożenia związane z procesem technologicznym. Dlatego, konieczna jest analiza zagrożeń, jakie niesie ze sobą każda ingerencja człowieka w środowisko bytowania chronionych gatunków zwierząt.

Wszystkie nietoperze są głównie owadożerne i w miastach spotyka się je niemal wyłącznie w budynkach. Nietoperze w budowlach ludzkich można spotkać w zasadzie przez cały rok. Wiosną i latem ich kolonie rozrodcze mogą być bardzo liczne. Gromadnie w budynkach często także zimują. Mogą w ludzkich budowlach wykorzystywać niemal wszystkie te same miejsca, z których korzystają ptaki, z wyjątkiem nisz i odpowiedników „półek skalnych”, jakimi są np. balkony czy parapety. Dodatkowo można te zwierzęta spotkać w podziemnych częściach budynków (np. w piwnicach) oraz w szczelinach zbyt ciasnych dla ptaków, bo mających szerokość 2-3 cm.

Rozpatrując najważniejsze zapisy prawa należy zauważyć, że:

1. Zgodnie z załącznikiem nr 1 do rozporządzenia Ministra Środowiska z dnia 9 października 2014r. w sprawie ochrony gatunkowej zwierząt (Dz.U. poz. 1348) wszystkie gatunki ptaków i nietoperzy, wymienione w tym dokumencie, podlegają ochronie ścisłej.
2. Zgodnie z § 6 w/w rozporządzenia zabronione jest między innymi: ich zabijanie, niszczenie gniazd i jaj, umyślne płoszenie i niepokojenie. Do takich sytuacji dochodzi bardzo często przy okazji remontów i modernizacji budynków (np. przez zatykanie otworów, w których znajdują się ptaki dorosłe, gniazda z jajami lub pisklęta).
3. Zakaz usuwania gniazd nie dotyczy usuwania od dnia 16 października do końca lutego gniazd ptasich z obiektów budowlanych lub terenów zieleni, jeżeli wymagają tego względy bezpieczeństwa lub sanitarne.
4. Wymienione wcześniej rozporządzenie MŚ o ochronie gatunkowej zwierząt (w tym ptaków), w § 10 ust. 4 pkt. h precyzuje, że w stosunku do wymienionych tam gatunków, które są objęte ochroną ścisłą lub częściową sposobem ochrony jest między innymi dostosowanie sposobów i terminów wykonywania prac budowlanych i remontowych do okresu lęgów. W przypadku planowania tego typu prac na okres lęgowy, pomiędzy dniem 1 marca a dniem 16 października, powinno się w poprzedzającym okresie jesienno-zimowym zabezpieczyć wszelkie miejsca, które mogłyby być wykorzystywane przez ptaki lub nietoperze.
5. Nie przestrzeganie zakazów dotyczących chronionych gatunków jest zagrożone karą aresztu lub grzywny oraz przepadkiem przedmiotów służących do popełnienia wykroczenia, zgodnie z **art. 127 i 129 ustawy** z dnia 16 kwietnia 2004 r. **o ochronie przyrody** (Dz. U. Nr 92, poz. 880 z późn. zm.).
6. Zgodnie z **art. 75 ustawy** z dnia 27 kwietnia 2001 r. **Prawo ochrony środowiska** (Dz. U. z 2006 r. Nr 129, poz. 902 z późn. zm.) inwestor jest zobowiązany do uwzględnienia ochrony środowiska na obszarze prowadzenia prac lub kompensację przyrodniczą w przypadku braku możliwości ochrony elementów przyrodniczych a organ administracji w pozwoleniu na budowę określa zakres obowiązków wynikający z powyższego artykułu.

Należy zaznaczyć, że to na inwestorze ciąży obowiązek przestrzegania przepisów prawa, które chroni ptaki w budynkach i nakazuje dostosować terminy i sposoby wykonywania prac budowlanych tak, by nie zagrażały ptakom. Bardzo często bowiem niszczone są gniazda ptaków, jaja czy pisklęta. Ptaki bywają niestety żywcem zamurowywane w stropodachach lub innych otworach w elewacji przy okazji remontów i termomodernizacji. Dlatego coraz częściej zdarzają się przypadki wstrzymywania robót ze względu na odbywające się właśnie lęgi. Powoduje to niepotrzebne konflikty i prowadzi do opóźnień w procesie inwestycyjnym. Można tego uniknąć poprzez odpowiednie, wcześniejsze rozpoznanie zagrożeń, ich ocenę oraz podjęcie odpowiednich środków kompensujących wykonywane prace. Może to być wykonane już na etapie projektowania ale również podczas trwania prac budowlanych.

Należy tu jeszcze wspomnieć o obowiązku wykonania tzw. kompensacji przyrodniczych. Ma to miejsce w przypadku, gdy wykonywane prace na stałe spowodują obniżenie jakości środowiska. Jest to forma zadośćuczynienia przyrodzie za szkody spowodowane inwestycją. W przypadku awifauny związanej z budynkami są to różnego rodzaju „zamienniki” naturalnych miejsc lęgowych, które bezpowrotnie zostaną zniszczone podczas prowadzonego procesu inwestycyjnego. Najczęściej są to sztuczne gniazda, czyli budki lęgowe oraz sztuczne schronienia dla nietoperzy.

Cel i metodyka

Celem niniejszej opinii jest w pierwszej kolejności określenie czy w przedmiotowym budynku znajdują się miejsca lęgowe oraz miejsca bytowania ptaków oraz innych gatunków zwierząt podlegających ochronie gatunkowej (nietoperzy). Następnie określone zostaną sposoby przeprowadzenia prac budowlanych tak, aby zachować obowiązujące przepisy prawne. Szczególny nacisk położony został na sprawdzenie obecności takich najpospoliej występujących gatunków jak: gołębie, wróble, kawki, jerzyki, szpaki, jaskółki oknówki. W opinii uwzględniono również możliwość ewentualnej obecności rzadziej spotykanych gatunków, takich jak: sikora modra i bogatka, kopciuszek, pleszka, pliszka siwa, kos, sierpówka. Szczególny nacisk położono także na sprawdzenie obecności bardzo rzadko spotykanych sów (płomykówka, pójdzka, puszczyk). W przypadku koniecznym sprawdza się też wnętrza okienek strychowych, w których to niejednokrotnie składają jaja niewielkie sokoły występujące w mieście, czyli pustułki. Podczas prowadzonych obserwacji uwzględnia się także ewentualną obecność nietoperzy. Sprawdzenia dokonano wg spisu gatunków oraz miejsc ich ewentualnego występowania przedstawionych w poniższej tabeli:

Gatunek	Miejsca w których może występować dany gatunek
Gołąb miejski	strychy, stropodachy (tylko gdy średnica otworu ma ponad 10cm)
Wróbel (PD) <i>(Passer domesticus)</i>	różne szpary elewacji budynku, często za rynnami i w stropodachach gdy mają średnicę otworu 4-6 cm
Kawka (CM) <i>(Corvus monedula)</i>	budynki w miastach to praktycznie jedyne miejsca gniazdowania, stropodachy przy otworach o średnicy powyżej 8 cm, kominy
Jerzyk (AA) <i>(Apus apus)</i>	budynki w miastach to praktycznie jedyne miejsca gniazdowania, stropodachy przy otworach o średnicy 4-8 cm
Szpak (SV) <i>(Sturnus vulgaris)</i>	dziuple i skrzynki lęgowe, w budynkach zakamarki elewacji oraz stropodachy o średnicy otworów 5-8 cm
Oknówka (DU) <i>(Delichon urbica)</i>	w miastach rzadka, choć spotykana, gniazdo we wnękach przyokiennych
Dymówka (DU) <i>(Hirundo rustica)</i>	najczęściej wewnątrz budynków, w zabudowaniach gospodarczych
Sikora modra (PC) <i>(Parus caeruleus)</i>	małe zakamarki elewacji np. podokienne otwory wentylacyjne
Sikora bogatka (PM) <i>(Parus major)</i>	
Kopciuszek (PO) <i>(Phoenicurus phoenicurus)</i>	płytkie, bardziej otwarte nisze np. pod okapem dachu
Pleszka (PP) <i>(Phoenicurus phoenicurus)</i>	
Pliszka siwa (MA) <i>(Motacilla alba)</i>	
Kos (TV) <i>(Turdus merula)</i>	
Sierpówka (ST) <i>(Streptopelia decaocto)</i>	
Płomykówka (TA) <i>(Tyto alba)</i>	otwory i kominy wentylacyjne
Pójdzka (AN) <i>(Athene noctua)</i>	puste wnętrza, nisze bud. gospod., otwory i kominy wentylacyjne
Puszczyk (SA) <i>(Strix aluco)</i>	strychy, wieże, kominy i otwory wentylacyjne
Pustułka (FT) <i>(Falco tinnunculus)</i>	większe nisze budynków oraz stropodachy o otworach powyżej 8 cm
Nietoperze (Niet)	zakamarki w elewacji, szczeliny budynków, strychy, piwnice
Inne (jakie?)	inne miejsca potencjalnego występowania ptaków i nietoperzy, rzadko stwierdzanych na budynkach

Obiekt poddany jest szczegółowej kontroli (elewacja, strych, piwnica). Kontrola ornitologiczna/chiropterologiczna polega na wykonaniu lustracji (okna, parapety, miejsca pomiędzy ścianami i rynnami) oraz obserwacji (lornetkowanie budynku m.in. otworów, szpar, zakamarków) budynku. Podczas wykonywania badań wykonuje się dokumentację fotograficzną, którą załącza do sporządzanej ekspertyzy/opinii. Lustrację powinno się wykonywać w trakcie sezonu lęgowego, co pozwala na dość jednoznaczne i dokładne określenie miejsc gniazdowania i bytności ptaków. W okresie lęgowym jest to ułatwione dzięki temu, że ptaki są bardziej ruchliwe (większa penetracja ze względu na karmienie młodych), słysząc odgłosy śpiewu u ptaków dorosłych czy kwilenia piskląt w gnieździe.

Obserwacje powinny być prowadzone o różnych porach dnia (najczęściej rano i wieczorem), przez czas trwania okresu lęgowego, tj. od marca do lipca/sierpnia. Do obserwacji należy używać lornetki, najlepiej o parametrach 7x50 lub 10x50. Do wykonania zdjęć wykorzystano aparat fotograficzny Canon EOS 80D oraz dwa obiektywy zmiennoogniskowe: Canon Lens EF 24-105mm 1:4 L IS USM oraz Canon Lens EF 100-400mm 1:4,5-5,6 L IS.

Przeprowadzone działania pozwolą na sformułowanie wniosków i zaleceń, w zakresie sposobu planowania i przeprowadzenia prac budowlanych. Oczywiście nie jest możliwym w 100% odszukanie i określenie wszystkich potencjalnych miejsc lęgowych ptaków i miejsc bytowania nietoperzy. Dlatego też **konieczna jest bezpośrednia obserwacja danego obiektu budowlanego podczas wykonywanych prac i odpowiednie reagowanie na każdy stwierdzony przypadek lęgu (w okresie od początku marca do końca sierpnia) lub obecności nietoperzy (przez cały rok). W przypadkach koniecznych wskazany jest kontakt z twórcą niniejszej opinii.** Pamiętać przy tym należy, że większość gatunków gnieźdzących się w lub na budynkach opuszcza gniazda w czerwcu, jedynie jaskółka oknówka, jerzyk i wróbel czasem mają jeszcze pisklęta na początku sierpnia. Zdarza się też, że lęgi są z różnych względów (najczęściej pogodowych) opóźnione – maksymalnie o 2-3 tygodnie.

Poniższa tabela przedstawia terminy lęgów niektórych ptaków gnieźdzących się na/w budynkach

Gatunek	Terminy lęgów	Uwagi
Wróbel (PD) - (<i>Passer domesticus</i>)	III – VIII	Zwykle 2-3 lęgi, ostatnie pisklęta opuszczają gniazdo pod koniec lipca lub na początku sierpnia.
Kawka (CM) - (<i>Corvus monedula</i>)	III – VII	W pobliżu gniazd trzymają się prawie przez cały rok. Obok jerzyka najbardziej zagrożony gatunek z powodu remontów i termomodernizacji.
Szpak (SV) - (<i>Sturnus vulgaris</i>)	IV – VII	Charakterystyczny śpiew przy gnieździe.
Jaskółka oknówka (DU) - (<i>Delichon urbica</i>)	V – VII	Pozostawia nieczystości pod gniazdami. Czasem jeszcze w sierpniu ma pisklęta. Osiedla się kolonijnie.
Jerzyk (AA) - (<i>Apus apus</i>)	V – VIII	Najłatwiej je zauważyć w drugiej połowie maja gdy krążą w pobliżu miejsc wybranych na gniazda i podlatują do otworów wlotowych.
Golęb miejski	cały rok	Nie wyprowadza lęgu jedynie w mroźne zimy.
Pustulka (FT) - (<i>Falco tinnunculus</i>)	IV - VII	Dorośle ptaki wiosną przesiadują przy gnieździe, a wczesnym latem widać młode wyglądające z gniazda.

Wyniki lustracji i obserwacji

Oceny dokonano poprzez wykonanie lustracji (okna, parapety, miejsca pomiędzy ścianami i rynnami) oraz obserwacje (lornetkowanie otworów, szpar, zakamarków) budynku. Przedmiotowy obiekt poddano szczegółowej kontroli w dniu 19.11.2016r. Podczas wykonywania badań wykonano dokumentację fotograficzną, którą załączono do niniejszej opinii. Lustrację wykonywano pod koniec sezonu lęgowego oraz na początku okresu (zimowania) hibernacji nietoperzy, co nie pozwoliło na jednoznaczne i dokładne określenie miejsc gniazdowania i bytności ptaków oraz miejsc przebywania nietoperzy. W przypadku ptaków i obserwacji prowadzonych w okresie lęgowym jest to ułatwione dzięki temu, że ptaki są bardziej ruchliwe (większa penetracja ze względu na karmienie młodych), słysząc odgłosy śpiewu u ptaków dorosłych czy kwilenia piskląt w gnieździe.

Niemniej, przeprowadzone działania dają podstawę do sformułowania wniosków i zaleceń oraz wydania końcowej opinii. Oczywiście nie jest możliwym w 100% odszukanie i określenie wszystkich potencjalnych miejsc lęgowych ptaków i miejsc obecności nietoperzy. Dlatego też **konieczna jest bezpośrednia obserwacja danego obiektu budowlanego podczas wykonywanych prac i odpowiednie reagowanie na każdy stwierdzony przypadek legu w okresie od początku marca do końca sierpnia. W przypadkach koniecznych wskazany jest kontakt z twórcą niniejszej opinii.**

Przeprowadzone obserwacje nie wykazały obecność potencjalnych miejsc lęgowych, chronionych gatunków ptaków, na planowanym do wykonania prac budowlanych budynku. W bezpośredniej okolicy przedmiotowego budynku nie zaobserwowano obecności chronionych gatunków ptaków. We wnękach okiennych i pod okapem budynku nie stwierdzono gniazd Jaskółki oknówki (*Delichon urbica*). W szparach, pod okapem nie zaobserwowano miejsc i śladów bytności Jerzyka (*Apus apus*). Nie stwierdzono obecności nietoperzy. W tabeli poniżej zestawiono końcowe rezultaty podjętych prac inwentaryzacyjnych (sposób ich przeprowadzenia opisano w metodyce i celu wykonania ekspertyzy).

Gatunek	Obserwacja osobnika		Stwierdzone miejsce lęgowe (lub gniazdo)		Uwagi
	Tak/Nie	Szt.	Tak/Nie	Szt.	
Gołąb miejski	Nie		Nie		
Wróbel (PD) (<i>Passer domesticus</i>)	TAK	3	Nie		Schronienia zimowe pod stropodachem mogą być wykorzystywane jako miejsca lęgowe. Lokalizacja na załączniku graficznym i materiałach zdjęciowych.
Kawka (CM) (<i>Corvus monedula</i>)	Nie		Nie		
Jerzyk (AA) (<i>Apus apus</i>)	Nie		Nie		
Szpak (SV) (<i>Sturnus vulgaris</i>)	Nie		Nie		
Jaskółka oknówka (DU) (<i>Delichon urbica</i>)	Nie		Nie		
Sikora modra (PC) (<i>Parus caeruleus</i>)	Nie		Nie		
Sikora bogatka (PM) (<i>Parus major</i>)	Nie		Nie		
Kopciuszek (PO) (<i>Phoenicurus ochruros</i>)	Nie		Nie		

Pleszka (PP) <i>(Phoenicurus phoenicurus)</i>	Nie		Nie		
Pliszka siwa (MA) <i>(Motacilla alba)</i>	Nie		Nie		
Kos (TV) <i>(Turdus merula)</i>	Nie		Nie		
Sierpówka (ST) <i>(Streptopelia decaocto)</i>	Nie		Nie		
Płomykówka (TA) <i>(Tyto alba)</i>	Nie		Nie		
Pójdźka (AN) <i>(Athene noctua)</i>	Nie		Nie		
Puszczyk (SA) <i>(Strix aluco)</i>	Nie		Nie		
Pustułka (FT) <i>(Falco tinnunculus)</i>	Nie		Nie		
Nietoperze (Niet)	Nie		Nie		
Inne (jakie?)	Nie		Nie		

Wnioski i zalecenia ochronne:

Rozporządzenie Ministra Środowiska z dnia 6 października 2014r. w sprawie ochrony gatunkowej zwierząt. (Dz. U. z 2014r., poz. 1348) wprowadza, w stosunku do dziko występujących zwierząt należących do chronionych gatunków (w tym również ptaków), m.in. zakaz umyślnego płoszenia i niepokojenia, usuwania gniazd w okresie lęgowym, tj. od początku marca do 16 października oraz nakłada obowiązek dostosowania terminów i sposobów wykonania prac budowlanych, remontowych i innych do okresów lęgu, rozrodu lub hibernacji (w przypadku nietoperzy).

Dlatego też, w przypadku prowadzenia prac budowlanych w okresie lęgowym, tj. od 28 lutego do 30 września, konieczne jest wykonanie przeglądu ornitologicznego budynku, bezpośrednio przed rozpoczęciem prac budowlanych!!!

Szczegółowe zalecenia ochronne oraz sposób postępowania Inwestor powinien uzgodnić z ornitologiem, po wykonaniu szczegółowego przeglądu budynku w sezonie lęgowym, bezpośrednio przed rozpoczęciem prac budowlanych!!!!

Po przeprowadzeniu rozpoznania terenowego oraz uwzględniając obowiązujące przepisy stwierdzono, że planowane do wykonania prace budowlane polegające na termomodernizacji budynku mieszkalnego wielorodzinnego w Szczecinku, ul. Winniczna 18, moga zostać przeprowadzone pod następującymi warunkami:

Zgodnie z Ustawą o Ochronie Przyrody nie wolno prowadzić prac budowlanych w sezonie lęgowym ptaków, jeżeli mogłoby to zaszkodzić lęgom ptasim. Dlatego też:

1. W przypadku prowadzenia prac w okresach lęgowych tj. od 1 marca do 16 października - nie płoszyć ptaków podczas odbywających się lęgów (np. nie ustawiać rusztowań w bezpośredniej odległości od gniazda i nie prowadzić prac bezpośrednio przy zajętych lęgach).

2. W przypadku stwierdzenia wysiadywania jaj lub obecności piskląt nie niszczyć lęgów (np. nie zamykać, nie kratować dostępu do szczelin, szpar i otworów z trwającym lęgiem). Powoduje to „zamurowanie” będących w gnieździe piskląt i śmierć głodową.
3. W przypadku stwierdzenia gniazda kawki *w czynnych otworach kominowych* powinny być one usuwane, a otwory zakratowane, jednak nie wtedy gdy odbywają się tam lęgi (kwiecień, czerwiec).
4. Pozostawiać nieistotne z punktu widzenia prowadzonych prac otwory, zakamarki i szczeliny. Ma to w przyszłości na celu stworzenie dodatkowych miejsc lęgowych dla chronionych i rzadkich gatunków ptaków.
5. Inwestor zapewni nadzór ornitologiczny/chiropterologiczny podczas wykonywania prac budowlanych, na przedmiotowym budynku.

Sporządził:


dr inż. Andrzej Brusiło

Literatura:

1. **Zyskowski D., Zielińska D. 2014.** Przewodnik do inwentaryzacji oraz ochrony ptaków i nietoperzy związanych z budynkami. Federacja Zielonych GAJA, Szczecin.
2. Zasady postępowania przy planowaniu i wykonywaniu prac związanych z termoizolacją budynków stanowiących siedliska lęgowe ptaków – zalecenia Regionalnej Dyrekcji Ochrony Środowiska w Katowicach
3. **Kepel A., Wylegała P., Jaros R., Szkudlarek R., Paszkiewicz R. 2007.** Docieplanie budynków w zgodzie z zasadami ochrony przyrody. Polskie Towarzystwo Ochrony Przyrody SALAMANDRA. Warszawa.
4. **Kus K., Staniaszek M., Szczepaniak P. 2010.** Ptaki w budynkach. Remonty i docieplenia w zgodzie z przepisami ochrony przyrody. Stowarzyszenie Ochrony Sów. Kielce.

W załączeniu:

1. Dokumentacja graficzna i zdjęciowa z inwentaryzacji ornitologicznej/chiropterologicznej przedmiotowego budynku

**Załącznik – dokumentacja graficzna i zdjęciowa
do ekspertyzy ornitologicznej/chiropterologicznej dla budynku mieszkalnego,
wielorodzinnego w miejscowości Szczecinek, ul. Winniczna 18**



Ryc. 1 Lokalizacja przedmiotowego budynku w odniesieniu do obszaru Polski - województwo zachodniopomorskie, powiat szczecinecki, miasto Szczecinek



Ryc. 2 Lokalizacja przedmiotowego budynku (kolor żółty), ul. Winniczna 18, Szczecinek. **Kolorem czerwonym** zaznaczono zimowe schronienie wróbla domowego (*Passer domesticus*), które jest potencjalnym miejscem gniazdowania

Dokumentacja zdjęciowa – ul. Winniczna 18, Szczecinek



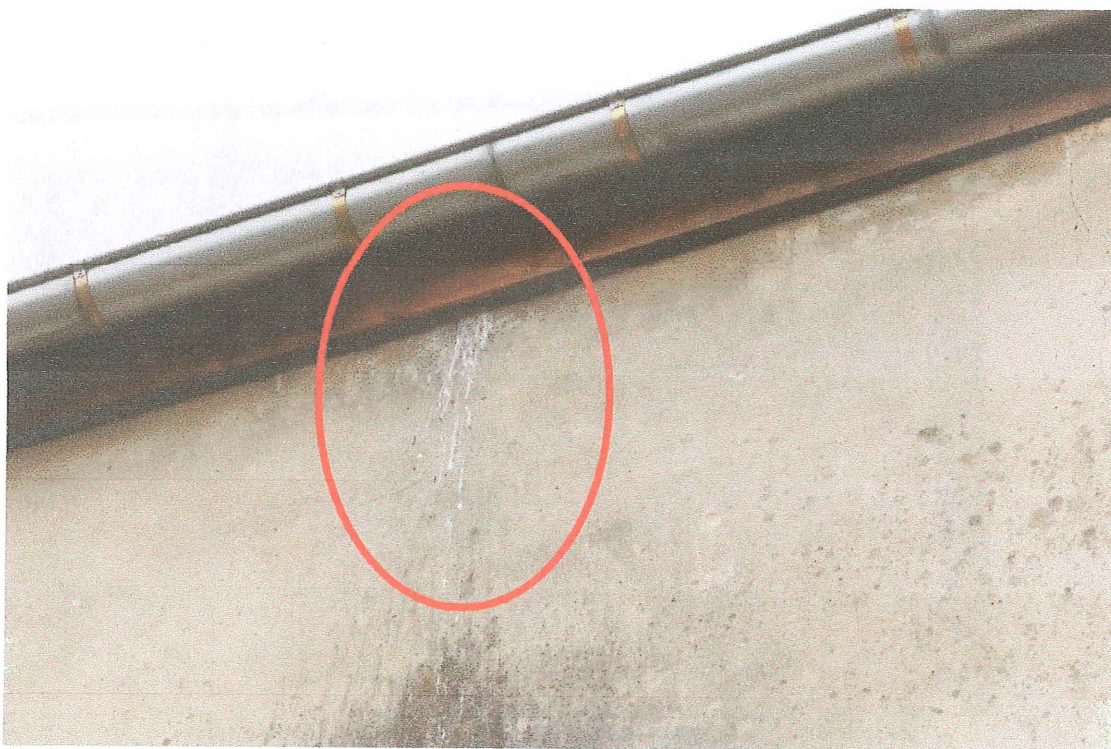
Zdjęcie nr 1 **Widok ogólny budynku – elewacja południowa oraz zachodnia ściana szczytowa**



Zdjęcie nr 2 **Fragment elewacji budynku od strony południowej**



Zdjęcie nr 3 Widok budynku od strony północnej



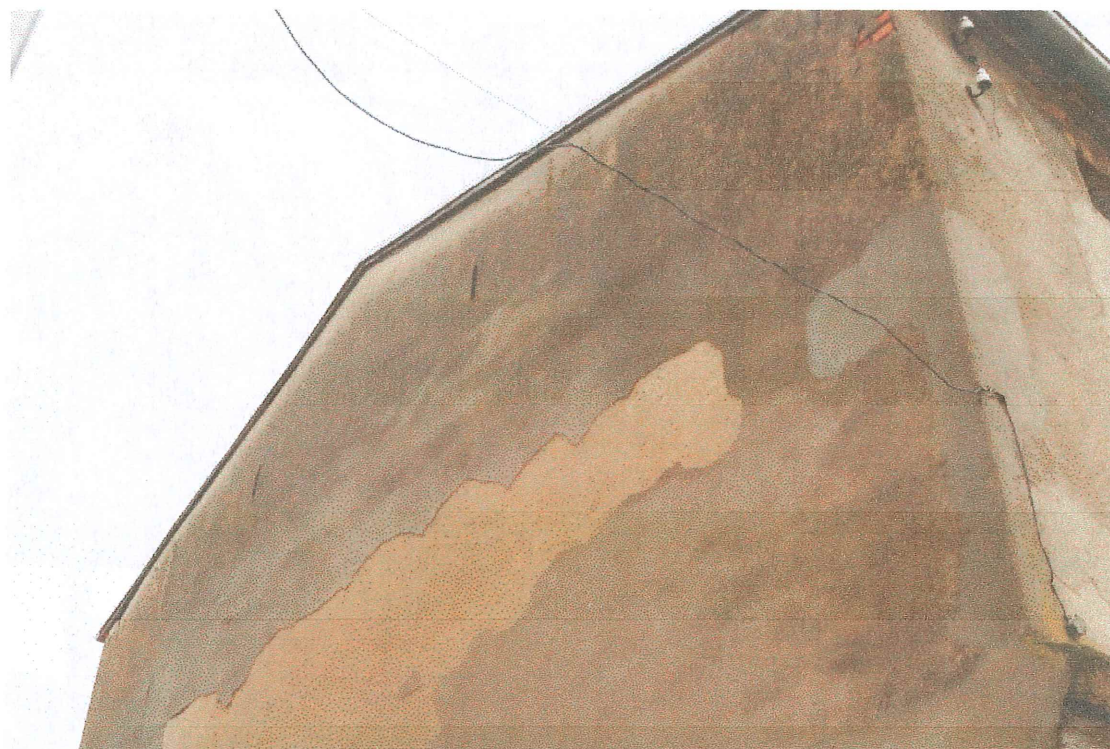
Zdjęcie nr 4 Widok na fragment stropodachu od strony pln-zach (widoczne ślady bytowania wróbla domowego (*Passer domesticus*). Jest to potencjalne miejsce gniazdowania.



Zdjęcie nr 5 Widok na fragment strychu, który może stanowić potencjalne miejsce bytowania nietoperzy



Zdjęcie nr 6 Widok na fragment strychu, który może stanowić potencjalne miejsce bytowania nietoperzy



Zdjęcie nr 7 Widok na fragment ściany szczytowej od strony pld-zach



Zdjęcie nr 8 Widok na fragment ściany szczytowej i część stropodachu od strony pln-zach